

# Le bâti et ses abords



*Les Rouchoux, La Croisille-sur-Briance*

---

Petite maison paysanne avec four à pain. Quelle était sa coiffure première ? Son faitage est en tuiles courbes rouges et sa cheminée a été refaite. On pourrait refaire la claie ou clède (portillon) et son muret d'enclos. Une bonne restauration passe inaperçue.

---



*Le Bourg, Saint-Méard*

Vaste maison de bourg. Un mur de refend permet d'abriter deux habitations sous un seul toit d'ardoises à quatre pans. Le premier logement donne sur la route. On aperçoit la souche de cheminée indiquant la cuisine. Les pièces du deuxième logement sont plus hautes. Les baies du premier niveau sont entourées de briques. Les chambres mansardées sont éclairées par des lucarnes encastrées.

On a construit en pierres et tuf jusque vers 1950/55. Après cette date, la rupture avec la construction traditionnelle est définitive et totale. Dans la nouvelle « tradition », les maisons ne sont le reflet d'aucun sol et d'aucun pays.

---



*Landrauderie, Roziers-Saint-Georges*

Arrière de la maison sur le jardin et vigne au midi. L'entrée est donc au nord, probablement en raison de contraintes parcellaires. Oeil de boeuf éclairant le grenier. Encadrements d'ouverture en briques. La couverture de l'appentis témoigne de ce que fut celle de la maison.

---



*Soumagnas, Roziers-Saint-Georges*

Granges-étables sous un même toit de tuiles courbes. Entre Vienne, Briance et Combade, pays berceaux de la race limousine... Les distinctions des concours agricoles témoignent de la fierté des « soigneurs » limousins.

Aujourd'hui la charrière est en herbe, aucune bête n'entre ni ne sort.

---



*Le Bourg, Surdoux*

Maison paysanne d'un petit propriétaire. La forte pente du toit et la présence de l'ardoise succédant au chaume rappelle un habitat familier de la montagne limousine.

---



*Le Bouquet, Roziers-Saint-Georges*

Grange-étable récente de type auvergnat, toute « moustachue » de vigne.

---



*La Vialle, Saint-Méard*

Très bel exemple de respect d'un habitat traditionnel considéré comme un patrimoine.

Petite claie pour piétons et grande claie pour voitures.

---



*Le Puy de Venouhant, Châteauneuf-la-Forêt*

---

Chemin de terre entre maisons et champs, longeant un enclos. Les arbres conservés dans la haie sont appelés « forêts de rives » par les forestiers.



*Le Cluzereau, Linards*

---

Très rares sont aujourd'hui les chemins « cheminables ». Lors du remembrement, beaucoup ont été aliénés et vendus aux riverains après décision du conseil communal.

Il est encore temps d'en sauver quelques-uns mais il est difficile de retrouver la trace des chemins creux les plus anciens, les plus silencieux ...



*Melzat, Sussac*

---

Mille fois merci aux gens qui prennent la peine et le temps de confectionner une véritable claie.



*Amboiras, La Croisille-sur-Briance*

---

Le village apparaît au-delà d'une murette de pierres sèches.

---



Lacour, Roziers-Saint-Georges



Le Bourg, Masléon



Le Bourg, Saint-Méard



La Pierre de Neuvic, Neuvic-Entier

---

Atelier ou petite demeure. Pierre d'évier, noir naturel des boiseries, appareillage en gros moellons têtus.

---

Proches de la maison, les jardins sont parfois devenus aujourd'hui un passe-temps culturel dans un renouveau champêtre ou une nécessité de saine alimentation.

---

Enclos muré d'une maison de maître. Agréables sinuosités à ne pas détruire lors de la réfection du chaperon de tuiles courbes : travailler « à l'esquisse » comme disaient les anciens, et pas trop au fil (« dégauchi sur le dos de la brette » est une autre expression de l'à-peu-près). Hélas, un collègue passant par là dira sûrement à ce maçon : « Et alors ! tu n'as pas de niveau ? »

---

Le puits c'est l'eau chez soi à portée de seau. Des milliers de puits en Limousin, pratiquement tous désaffectés aujourd'hui.

Ces édifices témoins d'un passé encore proche méritent d'être entretenus et conservés. Revaloriser son puits serait se servir de son eau.

---

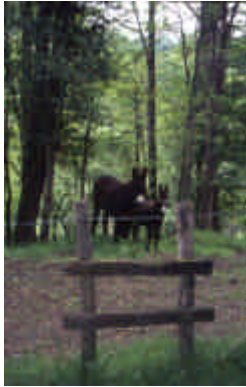




Petit Bueix, Châteauneuf-la-Forêt

Fournil avec étage. Toutes ces constructions qui ont été nécessaires à la vie paysanne, même en mauvais état, restent belles dans leur simplicité, sans froideur ni raideur.

---



Masléon

Un passage qui permet de sauter la clôture.

---



Saint-Méard

Dernier avatar du *sautador*.

En trouvera-t-on encore un vrai dans le canton de Châteauneuf-la-Forêt ?

Il ne faut avoir ni jupe ni robe ni cape pour l'enjamber ... une vraie prouesse.

Le *sautador* est un témoin du libre passage coutumier.

Il ne s'en fabrique plus parce qu'il n'y a plus personne à faire passer ...

Il s'agit ici d'un *sautador* de parcelle et non de cheminement.

---



La Corive, Neuvic-Entier

Haie vive entretenue, renforcée par des perches horizontales (noisetier ou châtaignier). Dès le printemps on élague et on fait les liens.

Il existe une grande variété de clôtures, murets, piquets de châtaigniers, haies taillées en fonction de la nature du sol et des savoir-faire locaux.

---